

Projet création graphique

Travail sur le film

Moonrise Kingdom

Ines SERVANT

Manon LAUNOIS

Emma DABADIE

Jade SUIRE

Encadré par

D. GIMENEZ

N. VACAFLOR



Sommaire

<i>I – Consigne</i>	<i>3</i>
<i>II – Choix du film</i>	<i>4</i>
<i>III – Choix et description de l’objet</i>	<i>6</i>
<i>IV – Support promotionnel de l’objet</i>	<i>15</i>
<i>Conclusion</i>	<i>17</i>



Consigne

Pour ce projet, il nous était demandé de choisir un film parmi cinq réalisés par Wes Anderson :

- The Grand Budapest Hotel
- Moonrise Kingdom
- À bord du Darjeeling Limited
- La Vie aquatique
- La Famille Tenenbaum

Aussi, en groupe, nous devions choisir un objet présent dans le film ou étant susceptible de correspondre à l'univers de celui-ci.

L'objet choisit devait être en parfaite adéquation avec cet univers.

Une fois l'idée retenue, nous devions créer un style, une ambiance mais aussi une présentation promotionnelle.



Choix du film

Après visionnage des bandes annonces de chaque film, l'univers que nous avons choisi est celui de Moonrise Kingdom.

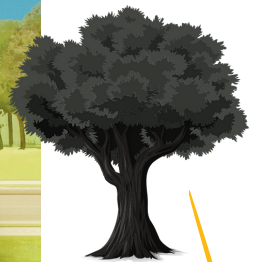
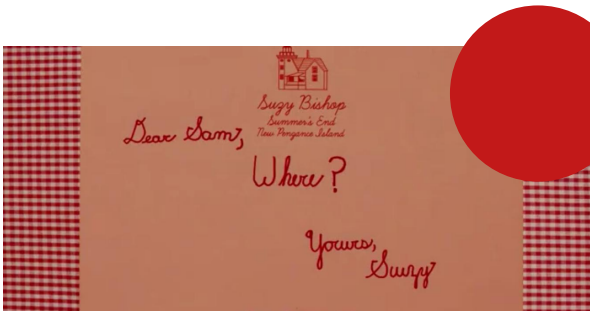
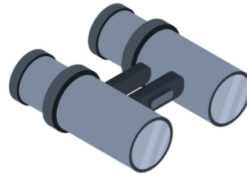
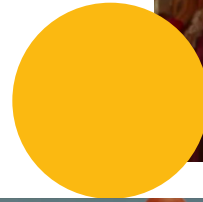
Les couleurs chaudes et saturées reflétées tout au long du film (ambiance générale : costumes, accessoires, paysages...) nous ont inspiré. Moonrise Kingdom fait la représentation d'une population heureuse de l'après-guerre. Les deux personnages principaux se démarquent et sont isolés dans leur entourage : Suzy dans sa famille autoritaire et Sam dans son groupe de scout. Alors, ces derniers décident de vivre en totale liberté rien que tous les deux sur une île perdue. Nous avons été touché par l'innocence et la fougue de ces enfants de douze ans qui ne pensent pas aux conséquences de leurs actes et agissent spontanément, c'est pourquoi, nous avons retenu ce film.

De plus, les thèmes et genres du film : le voyage, l'humour, la romance, la nature, l'aventure ou encore l'art ont su nous provoquer des émotions.

Voici le moodboard que nous avons imaginé pour nous en servir d'inspiration tout au long du projet.



Moodboard



Choix et description de l'objet



L'art est très souvent évoqué dans le film. Sam est un peintre hors paire. La musique est souvent représentée avec l'apparition du tourne disque et de certains vinyles. La rencontre entre Sam et Suzy se passe dans un théâtre, lors d'une représentation où Suzy, particulièrement maquillée, incarne le rôle d'un corbeau.

Nous nous sommes inspirées de cette scène déterminante de rencontre, pour vous présenter la palette de couleurs "Moonrise Cosmetics". Cette palette est utile à la fois pour se maquiller en l'utilisant comme fard à paupière. Mais elle fait également office de palette de peinture une fois les fards mélangés avec un peu d'eau. La pertinence de l'objet repose sur le fait que la peinture et le maquillage sont des formes d'art représentées dans le film.

Charte graphique

COULEURS



#38b7b7



#fbb911

Le bleu et le jaune sont nos couleurs dominantes (pochette et vinyle). Elles font référence à l'affiche du film.



#e8c87b



#668833



#875113

Voici les couleurs secondaires utilisées pour le macaron du vinyle. Ce sont des couleurs assez chaudes rappelant l'ambiance générale du film et les différents univers (le vert pour la nature, le beige pour le champ de blé et le sable et le marron pour le camp de scout).

TYPOGRAPHIES

Sherley

La police utilisée est Sherley pour le nom de la palette et le logo, cette typographie a été choisie en référence à l'affiche du film.

COPASETIC

Copasetic est une police vintage remplaçant l'époque, elle est utilisée pour les noms des couleurs à l'arrière de la pochette.



LOGOS

La création de plusieurs logos à l'aide d'Illustrator nous a paru pertinente. Comme présenté, ci-dessus, il y a deux logos types et un logo cartouche.



D'un coté, il y a le logo cartouche qui permet de faire connaître la marque. La lettre C avec la couleur jaune de la charte graphique et un design en forme de lune pour rappeler le titre "Moonrise Kingdom". Le mot "cosmetics" apparait à la suite de la lettre puisque les publics ciblés doit directement savoir qu'il s'agit d'une marque de cosmétique et non d'autres produits. Le mot "Moonrise" vient alors s'ajouter au C pour que l'on comprenne la référence au film. La forme ronde apporte un aspect artistique et rappelle la dimension de notre produit.



D'un autre coté, nous avons émis deux propositions de logos sigles. Dans le premier, nous retrouvons la typographie Sherley, apportant un aspect artistique, avec la lettre M qui se poursuit d'une forme de lune. Les couleurs rappellent l'univers du film tout en restant épuré. Dans le second, on retrouve une forme de lune ornée du mot "Moonrise".



Forme

Il ne faut pas oublier que même si Moonrise Kingdom est sorti en 2012, le film se déroule en été 1965. C'est pour cela que nous avons pensé à un packaging en forme de vinyle. A la fois pour nous immerger dans l'époque du film mais également car Suzy transporte avec elle tout au long du film un mini lecteur vinyle bleu emprunté à sa famille.

Nous avons donc imaginé la pochette du vinyle, le disque et le macaron mais également l'ensemble de la palette de maquillage.

Notre produit se démarque non seulement par sa fonction mais aussi par sa forme. De nos jours, le vinyle est un bel objet collectionné par de nombreuses personnes et souvent acheté pour son esthétique. Il est perçu comme une oeuvre d'art (référence au film). La palette fine et légère mesure 17.8 centimètres de diamètre ce qui permet de la transporter facilement.



Le conditionnement et la palette

Nous avons d'abord réalisé la pochette du disque. A l'avant, une couleur unie permettant de contraster à la fois avec le titre de la pochette et le macaron. Nous avons choisi le bleu pour évoquer le lecteur de disque vinyle, élément important de notre création et l'affiche du film. De plus, le logo apparaît sur l'avant et l'arrière de ce conditionnement puisqu'il est important pour une jeune marque d'avoir une identité visuelle impactante. Aussi, la transparence permet la visibilité du travail graphique conçu sur le macaron du vinyle même lorsque la palette est rangée.



A l'arrière de la pochette, les couleurs des fards sont décrites avec leurs noms et pictogrammes. Nous avons fait le choix qu'ils figurent uniquement sur cette partie et non à l'intérieur de la palette pour une meilleure compréhension de l'objet. Il nous a paru important de garder un aspect épuré en ne surchargeant pas notre palette d'informations. On retrouve aussi le champ de blé pour garder une cohérence entre le conditionnement et la palette.



En ce qui concerne le disque, la forme et la texture du vinyle ont été conservées. L'illustration du macaron a été réalisée afin d'évoquer le plus de thèmes possibles abordés dans le film : deux mains jointes évoquant l'amour, une valise évoquant le voyage et l'aventure, le champ de blé rappelant la nature. Enfin, le symbole de la lune rappelle le titre du film : Moonrise Kingdom, soit Le royaume du lever de lune. Nous avons choisi un aspect "grain" rappelant les tirages de photos et les vidéos de l'époque.



L'intérieur de la palette

Pour l'intérieur de la palette nous avons choisi d'apporter de la sobriété à notre conception, le support reste noir. Nous y retrouvons un miroir, pour la praticité de la palette. Afin d'apporter une textures visuelles et donner l'impression de réels fards à paupière, nous avons ajouté un effet grain qui apporte l'impression de texture, primordiale dans les publicités de cosmétique.

Aussi, nous avons designé les fards de manière à ce qu'ils représentent des badges de scouts. Un contour doré entoure la couleur et des symboles de scout sont gravés à l'intérieur de chaque couleurs.



Choix des fards

Nous avons établi une sélection de dix couleurs phare pour notre palette et leur avons donné des noms en référence au film:



Plage - la mer mais aussi le tourne disque que Suzy amène sur la plage

#38b7b7 / C64 Mo J33 No



Théâtre - pour la rencontre, la couleur domine dans le théâtre

#b71868 / C31 M100 J29 No



Foudre - pour la tempête et l'ouragan ravageant l'île

#875113 / C30 M16 J34 N2



Fugue - pour cette aventure en nature

#668833 / C65 M27 J96 N11



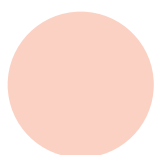
Scout - pour rappeler la forêt et les campements

#875113 / C32 M64 J100 N37



Tartan - évoquant l'amour et le motif à carreaux souvent présent dans le film

#c21919 / C16 M100 J100 N7



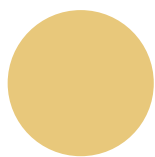
Prudence - pour évoquer le sable de l'île Prudence sur laquelle se déroule le film

#fbd1c3 / Co M24 J22 No



Sam - pour les vêtements des scouts

#fbb911 / Co M31 J93 No



Blé - pour les champs souvent représentés

#e8c87b / C11 M21 J60 N1



Suzy - pour la couleur de sa robe

#d35132 / C13 M79 J84 N3

Le petit plus de la palette

La surprise de la palette est que le disque vinyle peut être lu sur un tourne disque. En effet, les sillons de la palettes sont réels et permettent ainsi de jouer l'album de Françoise Hardy : la chanteuse préférée de Suzy.



Support promotionnel de l'objet

Nous avons choisi de créer un site Internet pour notre marque Moonrise Cosmetics. Ce support nous permettait d'explorer des aspects graphiques différents. En effet, une affiche nous paraissait trop proche du conditionnement du vinyle.

Ce site nous permet d'apporter de la modernité à la marque. Un aspect plus épuré permet de faire ressortir l'élégance du monde de la cosmétique.



Accueil Lèvres Yeux Visage Contact

ÉDITION LIMITÉE Moonrise Cosmetic

Moonrise Cosmetics vous propose une nouvelle palette utile à la fois en phares à paupières mais aussi en peinture, une fois la texture mélangée à une pointe d'eau. Découvrez ces dix teintes colorées évoquant le voyage, la romance, l'aventure, la nature et l'art.

EN SAVOIR PLUS



24,99 €

- 1 +

AJOUTER AU PANIER

Patrius, cum idem fabellas Latinas ad verbum e Græcis expressas non invita legant. quis enim tam inimicus paene nomini Romano est, qui Ennii Medeam aut Antiopam Pacuvii spernat aut reiciat, quod se isdem Euripidis fabulis delectari dicat, Latinas litteras oderit?

Et quoniam inedia gravi adflctabantur, locum petivere Paleas nomine, vergentem in mare, valido muro firmatum, ubi conduntur nunc usque commeatus distribui militibus omne latus Isauriae defendentibus adsueti.

INGRÉDIENTS +

FORMULÉ SANS +

LIVRAISON & RETOURS +

L'accueil du site comporte une photo d'un champ de blé en bannière, le logo cartouche de la marque ainsi qu'un menu pour les différents produits de maquillage. Enfin, apparaît évidemment la palette disponible en édition limitée.

En cliquant sur le bouton "En savoir plus", nous pouvons voir, son conditionnement (extérieur et intérieur), son packaging, son intérieur, un test de chaque fards pour permettre aux clients de visualiser les couleurs directement sur peau ainsi que le logo "Cruelty free" du produit.

L'ensemble des éléments graphiques créés pour ce projet, ont été réalisés à partir des logiciels de la suite Adobe : Photoshop & Illustrator.

Puis, pour la réalisation de la maquette du site web, nous nous sommes servis du logiciel Canva.

Conclusion

Pour conclure, nous avons toutes appréciées le sujet de ce projet. En effet, celui-ci nous a permis de nous exprimer sur un aspect créatif. Les univers des films proposés étaient pour chacun très différents, cela nous a permis de choisir un monde qui nous attire réellement.

Aussi, nous formions un groupe de quatre et, avons rarement eu l'occasion de travailler ensemble sur d'autres projets. Cela nous a permis de nous découvrir et passer du temps ensemble. L'organisation, la discussion et l'écoute entre nous était très fluide. Ce travail fut agréable et enrichissant pour toutes.

Enfin, après notre oral, nous avons pris en compte les conseils de M. Gimenez par rapport au choix de la police de caractère "COPASETIC" (utilisée pour le nom des fards à paupière) qui ne reflète pas la bonne époque du film. Pour cela nous avons cherché une police qui pourrait la remplacer et notre choix s'est porté sur la police "Hornbill".